

ONVO



USER MANUAL | KULLANIM KILAVUZU
ELECTRIC SCOOTER | ELEKTRİKLİ SCOOTER
KX-02

Please read all instructions carefully and retain for future reference!
Lütfen tüm talimatları dikkatlice okuyun ve ileride başvurmak üzere saklayın!

onvo.com.tr



onvo

Paket İeriđi:

1. Gidon
2. Aksesuarlar
3. Elektrikli Scooter
4. Őarj Aleti
5. Kullanım Kılavuzu
6. Aryan Anahtarı

II. Kurulum Adımları:

1. Gidonu gsterildiđi gibi yerleřtirin ve vidaları sıkın.



2. İlk açılış kontrolünü gerçekleştirin.



1.	TPR Kollar	12.	Zemin Led Işıđı
2.	Gidon Borusu	13.	Arka Süspansiyon
3.	Ön Boru LED Işıđı	14.	Arka Çatal
4.	Led Ekran	15.	Arka Motorlu Tekerlek
5.	Katlama Sistemi	16.	Çamurluk
6.	Zemin	17.	Fren
7.	Ön Çatal	18.	Gaz Kolu
8.	Ön Tekerlek	19.	Çanta
9.	Ön Süspansiyon		
10.	Şasi		
11.	Park Ayađı		

Güvenlik Önlemleri:

1. Scooter kullanmadan önce çocuğunuzun kask, bileklik ve dizlik gibi uygun güvenlik ekipmanlarını giydiğinden emin olun.
2. Scooter'ı ıslak, kaygan zeminlerde, dik yokuşlarda veya yoğun trafikte kullanmayın.
3. Aşırı deşarjı önlemek için batarya düşük seviyedeysen kullanmaya devam etmeyin.
4. Scooter ile yürürken gaz koluna basmayın.
5. Sürüş sırasında engellerden kaçınin.
6. Gidona ağır eşyalar asmayın.
7. Tek ayakla sürüş yapmayın.
8. Scooter'ı kamuya açık yollarda kullanmayın.
9. Yüksek hızda giderken gidonu ani şekilde çevirmeyin.
10. Su birikintilerinde sürmeyin.
11. Scooter'a ikinci bir kişinin binmesine izin vermeyin.
12. Sürüş sırasında katlama mandalına basmayın.
13. Tekerlek motoru çalışırken ısınabilir, dokunmayın.
14. Gidonu bırakmayın veya tek elle sürmeyin.
15. Basamaklardan inip çıkmayın, zıplatmayın.
16. Gidonu sıkıca tutun, aksi halde denge kaybı olabilir.



Scooter'ın Kullanımı:

1. Scooter'ın bataryasının tam dolu olduğundan emin olun.
2. Scooter'ı açın ve batarya göstergesini kontrol edin.
3. Scooter'a bir ayakla binin ve diğer ayakla kendinizi iterek hareket ettirin.
4. Denge sağlandıktan sonra gaz koluna yavaşça basarak hızlanın.
Not: Güvenlik amacıyla motor 3 km/h hıza ulaşmadan devreye girmez.
5. Yavaşlamak için gazı bırakın, acil durumda fren kolunu çekin.
6. Dönüşlerde vücut ağırlığınızı dönüş yönüne hafifçe verin.
7. Kullanım bittikten sonra scooter'ı kapatın.

Bataryanın Şarj Edilmesi:

1. Şarj cihazını prize takın.
2. Şarj cihazının ucunu scooter'ın şarj girişine takın.
3. Işık kırmızıdan yeşile döndüğünde şarj tamamlanmış demektir.
4. Farklı batarya modelleri kullanmayın.
5. Batarya kutusunu açmayın veya metal ile temas ettirmeyin.
6. Kullanılmış bataryaları çevre kurallarına uygun şekilde atın.
7. Bataryayı 50°C üzeri veya -20°C altı sıcaklıklarda bulundurmeyin.
8. Yalnızca orijinal şarj cihazını kullanın.

Günlük Bakım ve Temizlik:

- Scooter'ı nemli yumuşak bir bezle temizleyin.
- Zor lekelerde diş macunu ve fırça kullanılabilir.
- Plastik yüzeylerde ince zımpara çizikleri hafifletebilir.

Uyarılar:

- Temizlikten önce scooter'ı kapatın ve şarj kablosunu çıkarın.
- Alkol, benzin, tiner vb. ürünler kullanmayın.
- Basınçlı su ile yıkamayın.
- Scooter'ı serin ve kuru bir yerde saklayın.

Batarya Bakımı:

- Bataryayı delmeyin, aşırı sıcak veya soğuğa maruz bırakmayın.
- Her sürüşten sonra şarj edin.
- 22°C sıcaklık performans için idealdir.
- Soğuk havalarda performans düşer ancak sıcaklık yükselince normale döner.



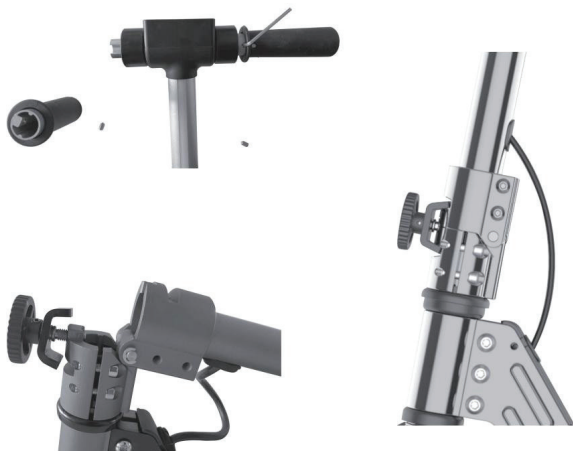
onvo

I. Package Contents:

1. Handlebars
2. Accessories
3. Electric Scooter
4. Charger
5. User Manual
6. Hex Wrench

II. Installation Steps:

1. Insert the handlebars as illustrated and tighten the screws.



2. Perform an initial power-on check.



- | | |
|-------------------------|----------------------|
| 1. TPR Handles | 12. Deck Led Light |
| 2. Hand Tube | 13. Rear Suspension |
| 3. Front Tube Led Light | 14. Rear Fork |
| 4. Led Display | 15. Rear Motor Wheel |
| 5. Folding System | 16. Fender |
| 6. Deck | 17. Brake |
| 7. Front Fork | 18. Throttle |
| 8. Front Wheel | 19. Bag |
| 9. Front Suspension | |
| 10. Frame | |
| 11. Kick Standard | |

Safety Precautions:

1. Safety Precautions:

1. Before using the electric scooter, please ensure your child is equipped with appropriate safety gear, such as a helmet, wrist guards, and knee pads.
2. Avoid using the electric scooter on wet, slippery surfaces, steep slopes, or in complex traffic environments.
3. Do not continue to use the scooter when the battery is low to avoid battery over-discharge.
4. Do not press the throttle while walking with the scooter.
5. Avoid obstacles while riding.
6. Do not hang heavy items on the handlebars.
7. Do not ride with one foot.
8. Do not drive on public roads, motorways, or highways.
9. Do not make substantial turns of the handlebars while driving at high speed.
10. Do not drive in standing water.
11. Do not allow more than one person to ride the scooter at a time or carry a child while riding.
12. Do not step on the folding switch while riding.
13. The wheel motor may become hot during operation, avoid touching.
14. Do not drive without holding the handlebars. Do not drive with one hand.
15. Do not ride the scooter up or down steps or jump obstacles.
16. Hold the handlebars tightly with both hands, otherwise, you may lose balance or fall and seriously injure yourself.

Using the Electric Scooter:

1. Ensure the scooter's battery is fully charged.
2. Power on the scooter and check the battery indicator light. If the battery is low, please charge it immediately.
3. Stand on the scooter with one foot and use the other foot to push off and start moving.
4. Place the other foot on the scooter, and keep both feet stable. Once balanced, gently press the throttle on the right handle to accelerate.
Please note that for your safety, the motor will not start until the scooter reaches 3km/h.
5. Release the throttle to slow down. For emergency braking, quickly pull the brake lever
6. When turning, slightly lean your body weight towards the direction of the turn and slowly turn the handlebars.
7. When your child is done using the scooter, turn off the power switch

Charging the Battery:

1. Plug the charger's power cord into the power socket.
2. Insert the charger's charging plug into the charging port on the scooter and controller.
3. When the charger's indicator light turns from red to green, the battery is fully charged.
4. Do not use other models or brands of batteries, as it may pose a safety risk.
5. Avoid touching the battery contacts, disassembling, or puncturing the casing. Avoid metal objects contacting the battery contacts to prevent short circuits. This could cause damage to the battery or injury.

6. Improper disposal of used batteries can severely pollute the environment. Discard the battery pack according to local regulations. Do not dispose of this battery arbitrarily, let's protect our environment together.

7. Do not place the battery in a high temperature above 50C or a low temperature below -20C environment (for example, do not leave the scooter or its battery in a car exposed to the sun in summer), and do not throw the battery into fire, as it may lead to battery failure, overheating, or even fire risk.

8. Only use the original charger for charging, otherwise, there is a risk of damage or fire.

9. Do not disassemble the charger casing by yourself. Avoid touching the interface contacts with metal objects when powered on, as it may cause electric shock or charger damage.

Daily Maintenance and Care:

Cleaning and Storage

Wipe the main frame clean with a soft damp cloth. If there are stubborn stains, apply toothpaste and scrub repeatedly with a toothbrush, then clean with a soft damp cloth.

If there are scratches on the plastic parts of the body, they can be polished with fine sandpaper.

Tips: Do not use alcohol, gasoline, kerosene, or other corrosive, volatile solvents to clean your scooter. These substances may damage the appearance and internal structure of the scooter. Do not use pressure washers or hose sprays.

Warning: Before cleaning, make sure the scooter is turned off and the charging cable has been unplugged, and the rubber cap of the charging port is tightly fastened, otherwise, it may damage the electronic components. When not in use, store the scooter in a cool, dry place. Do not leave the scooter outdoors for extended periods. Sun exposure and extreme temperature conditions (overheating and overcooling) will accelerate the aging of plastic parts and may reduce battery life.

Battery Maintenance:

When storing or charging the battery, do not exceed the specified temperature limit (please refer to the model parameter table). Do not puncture the battery. Please refer to the laws and regulations in your area regarding battery recycling and/or disposal.

Maintaining a well-maintained battery can keep it running well even after many miles of travel. Please charge the battery after each ride and avoid completely depleting the battery. At normal temperatures of 22C, the battery's endurance and performance are optimal. However, when used in conditions below 0C, the battery's endurance and performance may decline. Generally speaking, the same battery at -20C has only half the endurance and performance of 22C. The battery's endurance will recover as the temperature rises.

Aşağıdaki şartlar sadece TÜRKİYE CUMHURİYETİ'nde geçerlidir.

1. Garanti süresi malın teslim tarihinden başlar ve iki yıldır.
2. Bütün parçaları dâhil olmak üzere malın tamamı garanti süresince garanti kapsamındadır.
3. Malın garanti süresi içerisinde arızalanması durumunda, tamirde geçen süre garanti süresine eklenir. Malın tamir süresi en fazla 20 iş günüdür.
4. Malın kullanma kılavuzunda yer alan hususlara aykırı kullanılmasından kaynaklanan arızalar garanti kapsamı dışındadır.
5. Bu garanti kazalardan, müşteriye tesliminden sonra taşınmadan, yanlış ve kötü kullanımdan, ihmâlden, doğal afetlerden, yangından, mücbir sebeplerden elektrik voltajındaki düzensizliklerden, garanti belgesi üzerindeki tahribatlardan, ürün üzerindeki orijinal seri numaralarının kaldırıldığı veya bunlara benzer sebeplerden ya da Kullanım Kılavuzuna uymayan çalıştırma şekillerinden kaynaklanan arızalardan kullanılmaya veya geçerli değildir. Ma Elektronik Sanayi ve Ticaret A.Ş. kendisi tarafından Onvo ürünlerini tamir etmek üzere yetki verilmemiş bir tamirhaneye vs.'nin üründe sebep olduğu arızalara garanti vermez.
6. Satıcı firma tarafından onaylanan garanti belgesini, arıza halinde servisimize göstermek üzere saklayınız.
7. Satıcı tarafından bu Garanti Belgesinin verilmesi durumunda, tüketici Gümrük ve Ticaret Bakanlığı Tüketicinin Korunması ve Piyasa Gözetimi Genel Müdürlüğüne başvurabilir.
8. Tüketici, garantiden doğan haklarının kullanılmasında ilgili olarak çıkabilecek uyuşmazlıklarda yerleşim yerinin bulunduğu veya tüketici işleminin yapıldığı yerdeki Tüketici Hakem Heyetine veya Tüketici Mahkemesine başvurabilir.
9. Ürünün montajı ve nakliyesi ürün fiyatına dahil değildir.

Tüketicinin Seçimlik Hakları

KANUN MADDE 11

- 1- Malın ayıplı olduğunun anlaşılması durumunda tüketici;
 - a) Satılanı geri vermeye hazır olduğunu bildirerek sözleşmeden dönme,
 - b) Satılanı alıkoyup ayıp oranında satış bedelinden indirim isteme,
 - c) Aşırı bir masraf gerektirmediği takdirde, bütün masrafları satıcıya ait olmak üzere satılanın ücretsiz onarılmasını isteme,
 - c) İmkân varsa, satılanın ayıpsız bir misli ile değiştirilmesini isteme, seçimlik haklarından birini kullanabilir. Satıcı, tüketiciyi tercih ettiği bu talebi yerine getirmekle yükümlüdür.
- 2- Ücretsiz onarım veya malın ayıpsız misli ile değiştirilmesini hakları üretici veya ithalâtçıya karşı da kullanılabilir. Bu fıkradaki hakların yerine getirilmesi konusunda satıcı, üretici ve ithalâtçı müteselsilen sorumludur. Üretici veya ithalâtçı, malın kendisi tarafından piyasaya sürülmesinden sonra ayıbın doğduğunu ispat ettiği takdirde sorumlu tutulmaz.
- 3- Ücretsiz onarım veya malın ayıpsız misli ile değiştirilmesini satıcı için arızanın üretici veya ithalâtçı tarafından üretilmiş olması halinde tüketici, sözleşmeden dönme veya ayıp oranında bedelden indirim haklarından birini kullanabilir. Orantısızlığın tayininde malın ayıpsız değeri ayıbın önemi ve diğer seçimlik haklara başvurmanın tüketici açısından sorun teşkil etmeyeceği gibi hususlar dikkate alınır.
- 4- Ücretsiz onarım veya malın misli değiştirilmesi haklarından birinin seçilmesi durumunda bu talebin satıcıya, üreticiye veya ithalâtçıya yöneltilmesinden itibaren azami otuz iş günü, konut ve tatil amaçlı taşınmazlarda ise altmış iş günü içinde yerine getirilmesi zorunludur. Ancak, bu Kanunun 58 inci maddesi uyarınca çıkarılan yönetmelik ekinde listeye yer alan mallara ilişkin, tüketicinin ücretsiz onarım talebi, yönetmelikte belirtilen azami tamir süresi içinde yerine getirilir. Aksi halde tüketici diğer seçimlik haklarını kullanmakta serbesttir.
- 5- Tüketicinin sözleşmeden dönme veya ayıp oranında bedelden indirim hakkını seçtiği durumlarda, ödemiş olduğu bedelin tümü veya bedelden yapılan indirim tutarı derhal tüketiciye iade edilir.
- 6- Seçimlik hakların kullanılmasında nedeniyle ortaya çıkan tüm masraflar, tüketicinin seçtiği hakkı yerine getiren tarafça karşılanır. Tüketici bu seçimlik haklarından biri ile birlikte 11/1/2011 tarihli ve 6098 sayılı Türk Borçlar Kanunu hükümleri uyarınca tazminat da talep edebilir.

Tüketicinin Garanti ile İlgili Hakları

Ücretsiz Onarım Hakkı

YÖN. MADDE 8

- 1- Tüketicinin, Kanunun 11 inci maddesinde yer alan seçimlik haklarından ücretsiz onarım hakkını seçmesi durumunda satıcı; işçilik masrafı, değiştirilen parça bedeli ya da başka herhangi bir ad altında hiçbir ücret talep etmeksizin malın onarımını yapmak veya yaptırmakla yükümlüdür.
- 2- Tüketici ücretsiz onarım hakkını ücretsiz veya ithalâtçıya karşı da kullanabilir. Satıcı, üretici ve ithalâtçı tüketicinin bu hakkını kullanmasından müteselsilen sorumludur.

Tüketicinin Diğer Hakları

YÖN. MADDE 9

- 1- Tüketicinin, ücretsiz onarım hakkını kullanmasına rağmen malın;
 - a) Garanti süresi içinde tekrar arızalanması,
 - b) Tamiri için gereken azami sürenin aşılması,
 - c) Tamirinin mümkün olmadığının, yetkili servis istasyonu, satıcı, üretici veya ithalâtçı tarafından bir raporla belirlenmesi, durumlarında; tüketici malın bedel iadesini, ayıp oranında bedel indirimi veya malın ayıpsız misli ile değiştirilmesini satıcıdan talep edebilir. Satıcı, tüketicinin talebini reddedemez. Bu talebin yerine getirilmemesi durumunda satıcı, üretici ve ithalâtçı müteselsilen sorumludur.
- 2- Tüketicinin sözleşmeden dönme veya ayıp oranında bedel indirimi hakkını seçtiği durumlarda, satıcı, malın bedelinin tümünü veya bedelden yapılan indirim tutarını derhal tüketiciye iade etmek zorundadır. Tüketicinin, malın ayıpsız misli ile değiştirilmesini hakkını seçmesi durumunda ise satıcı, üretici veya ithalâtçı, malın ayıpsız misli ile değiştirilmesini talebinin kendilerine bildirilmesinden itibaren azami otuz iş günü içerisinde, bu talebi yerine getirmek zorundadır.
- 3- Bu maddenin birinci fıkrasının (c) bendinde belirtilen raporun, arızanın bildirim tarihinden itibaren o mala ilişkin azami tamir süresi içerisinde düzenlenmesi zorunludur.

Değiştirilen Ürünün Garanti Süresi

YÖN. MADDE 10

Garanti uygulaması sırasında değiştirilen malın garanti süresi, satın alınan malın kalan garanti süresi ile sınırlıdır. Ancak kalan garanti süresi bir yıldan az ise değiştirilen mal için en az bir yıl garanti süresi verilmek zorundadır.

GARANTİ BELGESİ

Kullanım Hatası YÖN. MADDE 11

- 1- Tüketicinin malı tanıtma ve kullanma kılavuzunda yer alan hususlara aykırı olarak kullanılmasıyla kaynaklanan arızalar hakkında Yönetmeliğin 8 ve 9 uncu madde hükümleri uygulanmaz.
- 2- Arızalarda kullanım hatasının bulunup bulunmadığı, yetkili servis istasyonunun mevcut olmaması halinde sırasıyla; bu malın satıcısı, ithalatçısı veya üreticisinden birisi tarafından o mala ilişkin azami tamir süresi içinde düzenlenen raporla belirlenir ve bu raporun bir nüshasının tüketiciye verilmesi zorunludur.
- 3- Tüketiciler, bu maddenin ikinci fıkrasında belirtilen rapora ilişkin olarak bilirkişi tayin edilmesi talebiyle uyuşmazlığın parasal değerini dikkate alarak tüketici hakem heyetine ve tüketici mahkemesine başvurabilir.

Üretici, İthalatçı ve Satıcının Sorumluluğu SSH YÖN. MADDE 14

- 1- Üretici veya ithalatçılar, yetkili servis istasyonlarının yanı sıra bir tüzel kişiliği olsa dahi, satış sonrası hizmetlerin sağlanmasından ve yürütülmesinden yetkili servis istasyonları ile birlikte müteselsilen sorumludur.
- 2- Satış sonrası hizmetler, malın niteliğine göre kullanıcıya yerinde de sağlanabilir.
- 3- Tüketicinin bulunduğu il sınırları içerisinde yetkili servis istasyonu olmaması durumunda üretici veya ithalatçılar; malın kullanım ömrü süresince, bakım ve onarımıyla ilgili olarak Tüketicilerden nakliye, posta, kargo, veya yetkili servis elemanlarının ulaşım gideri gibi herhangi bir ilave ücret talep edemez.
- 4- Malın garanti süresi içerisinde yetkili servis istasyonuna veya satıcıya tesliminden itibaren arızasının on iş günü içerisinde giderilmemesi halinde, üretici veya ithalatçı; malın tamiri tamamlanıncaya kadar, benzer özelliklere sahip başka bir malı tüketicinin kullanımına tesis etmek zorundadır.
- 5- İthalatçının herhangi bir şekilde ticari faaliyetinin sona ermesi halinde bakım ve onarım hizmetlerinin sunulmasından garanti süresi boyunca satıcı üretici ve yeni ithalatçı müteselsilen sorumludur. Garanti süresi geçtikten sonra ise kullanım ömrü bakım ve onarım hizmetlerini üretici veya yeni ithalatçı sunmak zorundadır.

28.11.2013 tarih ve 6502 sayılı Tüketicinin Korunması Hakkında Kanuna dayanılarak Tüketicinin Korunması ve Piyasa Gözetimi Genel Müdürlüğü tarafından yayımlanan yönetmelikler kapsamında hazırlanmıştır.

MA Elektronik San. Ve Tic. A.Ş bu ürünü teslim tarihinden itibaren, garanti şartları dahilinde kanuni süre olan (2) iki sene süresince garanti eder.

ÜRÜN

Cins	: ELECTRIC SCOOTER ELEKTRİKLİ SCOOTER
Azami Tamir Süresi	: 20 (YIRMİ) İŞ GÜNÜ
Model	: KX-02
Marka	:
Seri No	:

ÜRETİCİ - İTHALATÇI FİRMA

Ünvan	: MA ELEKTRONİK SAN.VE TİC.A.Ş.
Adres	: Mimaroba Mah. Emirşah Sk. No:8 Büyükdöğmece - İSTANBUL / TÜRKİYE

MA ELEKTRONİK A.Ş.
Mimaroba Mah. Emirşah Sk. No:8 İç Kapı No:1
Büyükdöğmece - İSTANBUL
Büyükdöğmece VD:09 098 0112
Ticaret Sicil No: 219836-5

SATICI FİRMA

Ünvan	:
Adres	:
Tel Fax E-Posta	:
Fatura Tarih ve Sayısı	:
Teslim Tarih ve Yeri	:
Kaşe - İmza	:

MÜŞTERİ

Adı - Soyadı	:
Adres	:
Tel	:

YETKİLİ SERVİS

Ünvan	:
Kaşe - İmza	:

Size en yakın Yetkili Servis bilgisine ulaşmak için 0850 886 66 86 numaralı Çağrı Merkezimizi arayabilir veya Ticaret Bakanlığı'nın oluşturduğu www.servis.gov.tr adresini ziyaret edebilirsiniz.

A large, dark blue, stylized letter 'O' that serves as a background for the logo. It has rounded corners and a thick, uniform stroke. Inside the 'O', the word 'onvo' is written in a smaller, dark blue, lowercase, sans-serif font.

onvo

onvo

her Őey on'da



Thank You For Choosing Us!

**Bizi Tercih EttiĐiniz İin
TeŐekkür Ederiz!**

ÜRETİCİ FİRMA

MA ELEKTRONİK A.Ő

Mimaroba Mahallesi EmirŐah Sokak. No:8
Büyükçekmece | İSTANBUL | 0850 886 66 86



www.onvo.com.tr
info@onvo.com.tr

0850 886 66 86